

有锯齿；阳茎细长，端部呈剑状。

观察标本：陕西佛坪自然保护区 1400~1600 m, 3 ♂, 1999. IV. 6~11 (副模)。

分布：陕西 (佛坪、周至)。

(348) 荣夙舟蛾 *Pheosiopsis* (*Oligaeschra*) *ronbrechlini* Schintlmeister et Fang, 2001  
(图 361, 图版 VII: 4)

*Pheosiopsis* (*Oligaeschra*) *ronbrechlini* Schintlmeister et Fang, 2001, *Neue Ent. Nachr.* 50: 79.

翅展 48 mm。雄蛾触角分支很长。头部和胸部暗褐色。腹部赭褐色。前翅褐色，密布黑褐色的鳞片；内线以内的 A 脉前方有 1 条粗纵纹；另有 1 条粗纵纹从前缘基部 1/3 处经中室下角斜伸到亚外缘；内线锯齿状；横脉纹细直；外线锯齿状，外衬浅黄白边；外线外从翅顶到  $Cu_2$  脉各脉间有暗色剑状斑；脉端缘毛黄白色，其余暗褐色。后翅浅黄褐色，散布黑褐色雾点，有 1 条模糊的浅色外线。

雄性外生殖器：第 8 腹板两侧由基部向端部逐渐收缩，端缘中部内凹，亚端有 1 对瘤状突起，基缘弧形拱；爪形突长而向腹面弯，末端钝圆；颚形突宽，末端钝；抱器瓣基部宽，端部 1/4 窄，抱器腹中部外拱，边缘有锯齿，抱器背亚端部有 1 枚指突；阳茎细长略弯，端部呈剑状，内有小刺突。

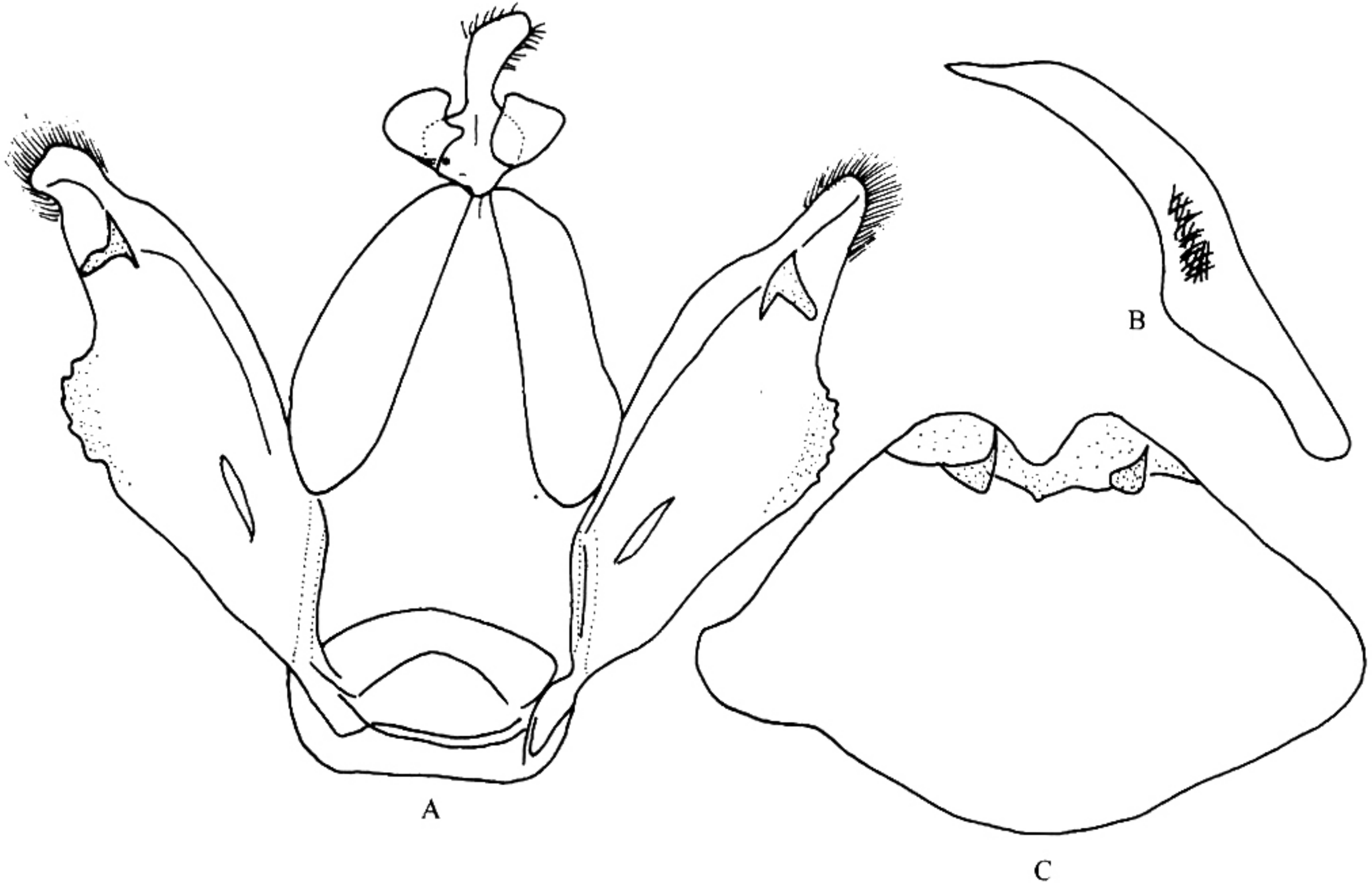


图 361 荣夙舟蛾 *Pheosiopsis* (*O.*) *ronbrechlini* Schintlmeister et Fang

A. 雄性外生殖器；B. 阳茎；C. 第 8 腹板

观察标本：云南大理虎跳峡 2200 m, 1 ♂, 1998. IV. 23~27 (副模), 丽江玉龙山 2800 m, 1 ♂, 1984. VII. 17。

分布：云南 (大理、丽江)。

本种外形与前种, 顶夙舟蛾 *Ph. (O.) plutenkoi* Schintlmeister et Fang, 很相似, 唯前后翅翅面的黑色鳞片更密集。两者的雄性外生殖器也很像, 但本种抱器瓣端部有 1 枚指突, 爪形突和颞形突也较宽。

(349) 心白夙舟蛾 *Pheosiopsis (Oligaeschra) alboaccentuata* (Oberthür, 1911) (图 362, 图版 VI: 20)

*Microphalera alboaccentuata* Oberthür, 1911, *Et. Lep. Comp.* 5 (1) : 336.

*Pheosiopsis (Oligaeschra) alboaccentuata* (Oberthür): Schintlmeister et Fang, 2001: 80.

翅展 48 mm。雄蛾触角分支较长。头部和胸部暗褐色。腹部赭褐色。前翅浅褐色, 密布黑褐色的鳞片; 内线以内的 A 脉前方有 1 条粗纵纹; 另有 1 条粗纵纹从前缘基部 1/3 处经中室下角斜伸到亚外缘; 内线锯齿状; 横脉纹细直; 外线锯齿状, 外衬浅黄白边; 外线外从翅顶到  $Cu_2$  脉各脉间有暗色剑状斑; 脉端缘毛黄白色, 其余暗褐色。后翅浅黄褐色, 散布黑褐色雾点, 有 1 条模糊的浅色外线。

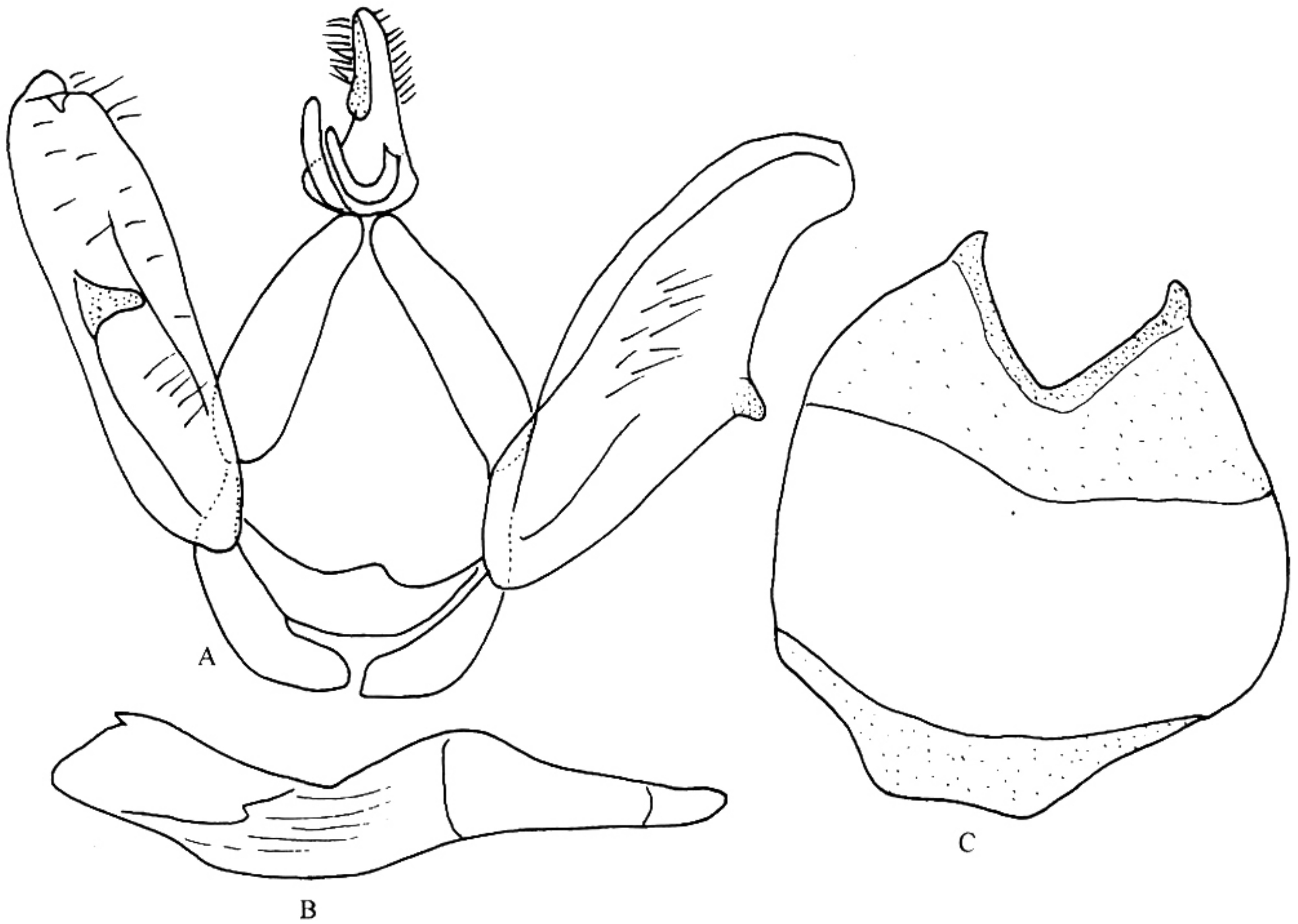


图 362 心白夙舟蛾 *Pheosiopsis (O.) alboaccentuata* (Oberthür)

A. 雄性外生殖器; B. 阴茎; C. 第 8 腹板